

AURORAN SAIRAALA

RAKENNUKSET 15,14,7,6

ERISTYSHUONEIDEN MUUTOS

Hankesuunnitelma



**HELSINGIN KAUPUNKI
KIINTEISTÖVIRASTO
TILAKESKUS**

**TERVEYSKESKUS; Tilahallinto
HKR- Rakennuttaja**

10.01.2008

SISÄLLYSLUETTELO

TIEDOT HANKKEESTA.....	3
1. YHTEENVETO JA PÄÄTÖSEHDOTUS.....	3
2. TOIMINNALLISET LAHTOKOHDAT.....	4
2.1 Hankkeesta tehdyt päätökset.....	4
2.2 Hankkeen tarpeellisuus ja kiireellisyys.....	4
3. TOIMINNAN KUVAUS.....	5
3.1 Toiminta nykyisin.....	5
3.2 Toiminta hankkeen toteutumisen jälkeen.....	5
4. LAAJUUS JA TILAOHJELMA.....	6
4.1 Tilat nykyisin.....	6
4.2 Tilat hankkeen toteutumisen jälkeen, tilojen erityisvaatimukset.....	7
5. HANKKEEN SIJAINTI.....	10
5.1 Selvitys asemakaavasta.....	10
5.2 Rakennuslupa-asiat.....	10
6. LAATUTASO.....	11
6.1 Toiminnallinen laatutaso.....	11
6.2 Tekninen laatutaso.....	11
7. KUSTANNUKSET JA RAHOITUSSUUNNITELMA.....	11
8. AIKATAULU.....	11
9. ARVIO HANKKEEN VAIKUTUKSISTA KÄYTTÖKUSTANNUKSIIN.....	12
10. TOTEUTUS- JA YLLÄPITOVASTUUT.....	12
11. VÄISTÖTILAT.....	12

Liitteet	Liite 1	Auroran työryhmä
	Liite 2	Hankesuunnitelman työryhmä
	Liite 3	Huonetilaohjelma
	Liite 4	Asemapiirustus
	Liite 5	Eristyshuone, mallihuone

TIEDOT HANKKEESTA

Hankkeen nimi	Auroran sairaala, Eristyshuoneiden muutos (rakennus 15, 14, 7, 6)
Osoite	Nordenskjöldinkatu 20 00250 Helsinki
Sijainti	Kaupunginosa I7, Länsi-Pasila Kortteli 17061, tontti 2
Toiminta	Psykiatrinen sairaala
Laajuus	n. 265 hym2 n. 445 brm2
Arvio kustannuksista	960 000 euroa ilman arvonlisäveroa 1 170 000 euroa arvonlisäveroineen
Ajoitus	valmis joulukuussa 2008

1. YHTEENVETO JA PÄÄTÖSEHDOTUS

Etelä-Suomen lääninhallitus antoi 5.6.2007 Auroran sairaalan eristyshuoneita kokevan valvontapäätöksen, jossa edellytetään tarvittavia rakenteellisia toimenpiteitä, jotta potilaiden erityisen rajoittamisen ensisijaisena toimenpiteenä voidaan käyttää eristämistä.

Sitominen ei saa olla ensisijainen erityisen rajoittamisen toteuttamistapa 31.12.2008 jälkeen.

Tällä hetkellä Auroran sairaalan suljetuilla akuuttiosastoilla (yhteensä 13) ja päivystyksessä on käytössä ainoastaan leposide-eristystilat. Tiloja potilaiden eristämisen toteuttamiseen muulla kuin sitomalla ei ole. Leposide-eristystiloja ei voi turvallisuussyistä käyttää huone-eristykseen. Kuntoutuspsykiatrian suljetuilla osastoilla on mahdollisuus ns. huone-eristykseen.

Suljetuista akuuttiosastoista 10 sijaitsee rakennuksessa 15, 2 rakennuksessa 7 ja yksi rakennuksessa 6. Päivystyksessä, rakennuksessa 14, on käytettävissä kaksi sidonta-eristyspaikkaa.

Psykiatriaosaston ja terveyskeskuksen tilahallinnon yhteistyönä on tehty suunnitelma, jossa on valmisteltu em. valvontapäätöksessä suoritettaviksi edellytetyt potilaiden eristämistä ja rajoittamista koskevia rakenteellisia toimenpiteitä samalla tarkastellen ratkaisuja psykiatrisen sairaalatoiminnan kehittämisen näkökulmasta. Tarveselvi-

tyksessä esitetty ratkaisu on asiaa valmistelleen Auroran työryhmän esityksen mukainen.

Auroran sairaalan akuuttiosastojen leposide-eristystilat muutetaan, yhtä lukuun ottamatta, huone-eristykseen soveltuviksi tiloiksi. Akuuttiosasto 15-7C luopuu eristyshuoneesta. Päivystyksen toinen leposide-eristyshuone muutetaan huone-eristykseen soveltuvaksi tilaksi. Myös toisen päivystyksen leposide-eristyshuoneen olosuhteita parannetaan (lämpötilan säätö, äänieristys). Yhteensä 13 eristyshuonetta muutetaan huone-eristykseen soveltuvaksi tilaksi. Muutoksen edellyttämä eristyshuoneen eteistila tapauskohtaisesti joko erotetaan eristyshuoneesta tai tehdään viereisistä aputiloista (liina-vaatevarasto ym.).

Huone-eristystilat on mahdollista muuttaa kaksoiskäyttöön sopiviksi tiloiksi, joissa on valmiustila sekä huone- että sidontaeristykseen (patja ja sänky valmiina). Akuuttiosastojen huone-eristystiloista neljään sijoitetaan siirrettävä eristyssänky. Päivystyksen sidontaeristysvalmius säilytetään entisenä ja siellä huone-eristystilaan sijoitetaan siirrettävä eristyssänky.

Valmisteltu suunnitelma on hyväksytty Psykiatriaosaston henkilöstötoimikunnassa 10.10.2007 ja Psykiatriaosaston johtoryhmässä 5.11.2007. Hanketta esitetään aloitettavaksi mahdollisimman pian. Tavoitteena on saada muutokset tehtyä läänihallituksen valvontapäätöksen mukaisesti 31.12.2008 mennessä.

Muutostyö toteutetaan osasto kerrallaan. Muutostyön ajaksi osaston potilaat ja henkilökunta sijoitetaan sairaalan yhdelle väistötilana toimivalle osastolle (osasto 15-7C).

2. TOIMINNALLISET LÄHTÖKOHDAT

2.1 Hankkeesta tehdyt päätökset

Terveyslautakunta hyväksyi 04.12.2007 hankkeen tarveselvityksen (päiväys 9.11.2007). Tarveselvitys oli terveyslautakunnassa esillä ”Eräät psykiatrian toiminnan ja tilojen muutokset Auroran sairaalassa sekä selvitys lääninhallitukselle muutosten toteuttamissuunnitelmasta” -asian yhteydessä.

Tilakeskus ja HKR-Rakennuttaja ovat arvioineet hankkeen kustannuksiksi 960 000 euroa ilman arvonlisäveroa. Hankkeen rahoitus on taloussuunnitelmassa 2008.

2.2 Hankkeen tarpeellisuus ja kiireellisyys

Etelä-Suomen lääninhallitus antoi 5.6.2007 Auroran sairaalaa koskevan päätöksen valvonta-asiassa.

Lääninhallituksen valvontapäätökseen on kirjattu seuraavaa:

"Lääninhallitus edellyttää, että Helsingin kaupunki suorittaa Auroran sairaalan rakennuksessa 15 tarvittavat rakenteelliset toimenpiteet potilaiden eristämisen mahdollistamiseksi erityisen rajoittamisen ensisijaisena toteuttamistapana. Helsingin kaupungin terveyslautakunnan on annettava lääninhallitukselle 31.12.2007 mennessä selvitys suunnitelmista, joilla tarvittavat toimenpiteet toteutetaan 31.12.2008 mennessä."

Päätöksessä edellytetään huone-eristystä ensisijaisena eristysmuotona.

Sitomalla eristetyille edellytetään jatkuvaa valvontaa eli teknisen valvonnan mahdollistavaa laitteistoa ja eristetyille henkilökunnan kutsu- misen mahdollistava tekninen varustus.

3. TOIMINNAN KUVAUS

3.1 Toiminta nykyisin

Tällä hetkellä Auroran sairaalan suljetuilla akuuttiosastoilla (yhteensä 13) ja päivystyksessä on käytössä ainoastaan leposide-eristystilat. Tiloja potilaiden eristämisen toteuttamiseen muulla kuin sitomalla ei ole. Leposide-eristystiloja ei voi turvallisuussyistä käyttää huone-eristykseen. Kuntoutuspsykiatrian suljetuilla osastoilla on mahdollisuus ns. huone-eristykseen.

Suljetuista akuuttiosastoista 10 sijaitsee rakennuksessa 15, 2 rakennuksessa 7 ja yksi rakennuksessa 6. Päivystyksessä, rakennuksessa 14, on käytettävissä kaksi sidonta-eristyspaikkaa.

3.2 Toiminta hankkeen toteutumisen jälkeen

Muutoksen jälkeen Auroran sairaalan suljetuilla akuuttiosastoilla on huone-eristykseen soveltuvat eristyshuoneet (yhteensä 12 kappaletta). Poikkeuksena akuuttiosasto 15-7C, josta eristystila Auroran työryhmän ehdotuksen mukaisesti, toiminnallisin ja rakenteellisin perustein, poistetaan.

Akuuttiosastojen huone-eristystiloista neljään sijoitetaan siirrettävä eristyssänky, jolloin tilassa on valmius sekä huone- että sidontaeristykseen (patja ja sänky valmiina).

Päivystyksen sidontaeristysvalmius säilytetään entisenä. Toinen leposide-eristys huone muutetaan huone-eristykseen soveltuvaksi tilaksi, johon sijoitetaan siirrettävä eristyssänky.

4. LAAJUUS JA TILAOHJELMA

4.1 Tilat nykyisin

Auroran sairaalassa, rakennuksissa 15, 7 ja 6, on 13 akuuttiosastoa ja jokaisessa on leposide-eristys huone. Päivystyksessä, rakennuksessa 14, on 2 leposide-eristys huonetta.

4.11 Rakennus 15 akuuttiosastot (10 kpl)

Osastoilla on nykyisin yksi huone leposide-eristystilana ja tähän on käynti suoraan käytävältä ilman eteistilaa. Huoneisiin liittyy oma erillinen saniteettitila. Huoneissa on lattiakaivo. Tilahallinnon kartoituksen perusteella osastojen 15-2C, 15-5C ja 15-7C eristystilan muuttaminen huone-eristystilaksi on ongelmallista, mutta mahdollista. Näistä osastoista osasto 15-7C on valmis luopumaan kokonaan eristystilasta. Tämä on myös sairaalatoimen kannalta toiminnallisesti perusteltua. Rakennuksen 15 muutettavat tilat yhteensä 180m²

4.12 Rakennus 14, päivystysyksikkö

Päivystysyksikössä on 2kpl eristys huonetta (leposide-eristys), niistä toinen (huone nro 118B) avautuu päivystyspoliklinikalle ja toinen (huone nro 120B) avautuu päivystysosastolle. Tiloissa on oma eteistila ja siihen avautuva saniteettitila.

Huone-eristämistä varten ei päivystysyksikössä ole soveltuvaa tilaa, joka täyttäisi tilalle asetetut tekniset ym. vaatimukset. Rakennuksen 14 muutettavat tilat yhteensä 52m².

4.13 Rakennus 7, akuuttiosastot (2 kpl)

Osastoilla on nykyisin yksi huone eristys huonetilana (leposide-eristys). Huoneeseen liittyy oma erillinen saniteettitila ja myös oma eteistila.

Huone-eristämistä varten ei osastoilla ole soveltuvaa tilaa, joka täyttäisi tilalle asetetut tekniset ym. vaatimukset. Rakennuksen 7 muutettavat tilat yhteensä 26m².

4.14 Rakennus 6, akuuttiosasto (1 kpl)

Akuuttiosasto 6-1. Osastolla on nykyisin yksi huone eristyshuonetilana (leposide-eristys). Huoneeseen liittyy oma erillinen saniteettitila ja myös oma eteistila.

Huone-eristämistä varten ei osastoilla ole soveltuvaa tilaa, joka täyttäisi tilalle asetetut tekniset ym. vaatimukset.
Rakennuksen 6 muutettavat tilat 15,5m².

4.2 Tilat hankkeen toteutumisen jälkeen, tilojen erityisvaatimukset

4.21 Huone-eristämiseen soveltuvan tilan tekniset ym. vaatimukset

- oma erillinen saniteettitila
- lattiakaivo eristystilassa
- lattialämmitys
- säädettävä valaistus
- eteistila erottamassa tilaa käytävältä
- kello eteistilaan
- kameravalvonta
- puheyhteys kansliaan
- kaikki terävä ja irtiruuvattava poistettu (ikkunapenkit, ikkunan- ja ovenpainikkeet, listat, naulat ym.)
- ikkuna lukittu
- kestävät ovi- ikkuna- ja seinärakenteet
- hyvä äänieristys ympäröiviin tiloihin
- huonekohtainen jäähdytys

4.21 Rakennustekniset muutostyöt

Rakennustekniset muutostyöt on luetteloitu tiloittain huonekaaviossa.

Muutostöitä hankaloittavan tekijänä on muutettavien tilojen sijainti eri osastoilla ja hajallaan rakennuksissa. Lisäksi rakennuksissa tehtävät muutostyöt poikkeavat paljon toisistaan rakennuksittain. Alla on esitetty muutostyöt pääpiirteissään.

Rakennus 15

Huonetiloihin rakennetaan erillinen eteinen, joka A- ja B-siivessä erotetaan eristyshuoneesta ja C-osalla viereisistä tiloista. Huoneisiin rakennetaan valvontaa ja valaistusta varten kestävin lasein varustetut syvennykset. Käytävän ja huoneen ovet uusitaan, seinien ääneneris-

tystä ja iskunkestävyyttä parannetaan. Ikkunoiden lasit vaihdetaan karkaistuiksi laminoiduiksi laseiksi ja ikkunapenkit viistotaan 45-asteen kulmaan. Huoneista poistetaan kaikki irtoavat ja rikkoontuvat osat, mm. listoitukset sekä tekniset asennukset. Pintamateriaalit uusitaan.

Rakennus 14

Toinen eristys huone varustetaan lattiakaivolla ja huoneesta erotetaan erillinen varasto. Molempiin huoneisiin rakennetaan valvontaa ja valaistusta varten kestävin lasein varustetut syvennykset. Käytävän ja huoneen ovet uusitaan, seinien ääneneristystä ja iskunkestävyyttä parannetaan. Ikkunoiden lasit vaihdetaan karkaistuiksi laminoiduiksi laseiksi ja ikkunapenkit viistotaan 45-asteen kulmaan. Huoneista poistetaan kaikki irtoavat ja rikkoontuvat osat, mm. listoitukset sekä tekniset asennukset. Pintamateriaalit uusitaan.

Rakennus 7

1.kerroksen eristys huoneeseen rakennetaan isompi eteinen ja uusi pesuhuone.

Molempiin huoneisiin rakennetaan lattialämmitys ja lattiakaivo. Huoneisiin rakennetaan valvontaa ja valaistusta varten kestävin lasein varustetut syvennykset. Käytävän ja huoneen ovet uusitaan, seinien ääneneristystä ja iskunkestävyyttä parannetaan. Ikkunoiden lasit vaihdetaan karkaistuiksi laminoiduiksi laseiksi ja ikkunapenkit viistotaan 45-asteen kulmaan. Huoneista poistetaan kaikki irtoavat ja rikkoontuvat osat, mm. listoitukset sekä tekniset asennukset. Pintamateriaalit uusitaan.

Rakennus 6

Huoneeseen rakennetaan valvontaa ja valaistusta varten kestävin lasein varustetut syvennykset. Huoneen ovet uusitaan, seinien ääneneristystä ja iskunkestävyyttä parannetaan. Ikkunoiden lasit vaihdetaan karkaistuiksi laminoiduiksi laseiksi ja ikkunapenkit viistotaan 45-asteen kulmaan. Huoneista poistetaan kaikki irtoavat ja rikkoontuvat osat, mm. listoitukset sekä tekniset asennukset. Pintamateriaalit uusitaan.

Yleistä

Tehtävät muutokset aiheuttavat muita järjestelytarpeita osastolla, eristyssängyille on tehtävä tilaa, samoin esim. poistettaville liinavaatevarastoille ja henkilökunnan lokerokaapeille on etsittävä korvaavaa tilaa.

Jäähdytyksen lauhduttimille on osoitettava ja tehtävä suojatut tilat julkisivuilla ja katoilla.

4.22 LVI- tekniset muutostyöt

Lämmitys

Lämmitysjärjestelmä pysyy entisenä. Eristyshuoneissa, joissa on lämpöpatterit, ne poistetaan ja korvataan sähköisellä lattialämmityksellä.

Vesi- ja viemärijärjestelmät

Nykyisiin vesi- ja viemäriverkostoihin tehdään tilamuutoksista aiheutuvat toimenpiteet. Pesuhuoneen vesijohtoihin asennetaan magneettiventtiilit, joilla vesi voidaan katkaista huonekohtaisesti. Painikkeet asennetaan eteistilaan.

Ilmanvaihto

Ilmanvaihtojärjestelmät pysyvät entisellään. Eristyshuoneiden kytkentäkanavat päätelaitteineen uusitaan, kanaviin asennetaan äänenvaimentimet.

Jäähdytys

Eristyshuoneet varustetaan huonekohtaisilla jäähdytyspuhaltimilla.

Rakennusautomaatio

Eristyshuoneiden jäähdytyskoneiden (ulkoyksiköt) hälytys- ja tilatiedot liitetään sairaala- alueen keskitettyyn valvontajärjestelmään.

4.23 Sähkötekniset muutostyöt

NYKYTILANNE

Rakennusten 15, 14, 7, ja 6 eristyshuoneiden sähkö- tele- ja turvalaiteasennukset ovat pääosin toimintakunnossa, mutta ne eivät kestävyydeltään ja laajuudeltaan täytä huone-eristyksen eritysvaatimuksia. Asennukset ja varusteet on uusittava, lattialämmityksiä lukuun ottamatta. Tarvittavien uusien eteistilojen asennukset ovat myös uusia.

ERIKOISLAITETILAT

Eristyshuoneen uudet sähkö-, tele- ja turvajärjestelmien laitteet sijoitetaan erittäin kestäviin koteloiteihin/ rakenteisiin. Laitteiden huolto järjestetään eristystilan ulkopuolelle, eteistilaan ja/tai käytävälle avautuvasti.

VALAISTUS- JA VAHVAVIRTA-ASENNUKSET

Eristyshuoneen valaistus toteutetaan kahden säädettävän, mahdollisimman häikäsemättömän erikoisvalaisinyksikön avulla. Eteis- ja WC-tilan valaistukseen käytetään kestäviä asennusvalaisimia. Valaistuksen ohjaus- ja säätölaitteet sijoitetaan eteistilaan.

Pistorasioita asennetaan vain eteistilaan. Eristyshuoneiden nykyinen lattialämmitys säilyy käytössä. Tilojen jäähdytyslaitteistot sähköistetään ja vesijohdoille asennetaan sähkötoimiset sulut. Sähköasennukset liitetään rakennusten nykyiseen varmennettuun verkkoon ja suojataan vikavirtakytkimin. Tilat varustetaan lisäksi akkutoimisella turvavalaistuksella.

TELE- JA TURVAJÄRJESTELMIEN ASENNUKSET

Eristyshuoneen ja kanslian välille asennetaan puheyhteys- ja kuuntelujärjestelmä. Eteistila varustetaan aikakellolla.

Tilojen nykyiset henkilöturva- ja paloilmoitinjärjestelmät säilyvät käytössä ja niiden asennuksiin tehdään tarvittavat muutokset. Eristyshuoneen paloilmoitukseen käytetään erikoisilmainta.

Potilaan valvontaa varten eristyshuoneet varustetaan kameravälivonnalla. Kameran sijoitetaan siten, ettei katvealueita jää. Valvontamonitori sijoitetaan kansliaan. Järjestelmä ei ole tallentava.

5. HANKKEEN SIJAINTI

5.1 Selvitys asemakaavasta

Auroran sairaalan rakennukset 15, 14, 7 ja 6 sijaitsevat kaupunginosassa 17, Länsi-Pasila, korttelissa 17061 (YS). Rakennuksia 6 ja 7 koskee suojelumerkintä sr-2. Toiminta rakennuksissa on asemakaavan mukaista.

5.2 Rakennuslupa-asiat

Toimenpiteille tulee hakea rakennuslupa. Myös lauhduttimien sijoitukset julkisivuille edellyttävät toimenpidelupaa. Lisäksi on suojeltavien rakennusten osalta haettava Kaupunginmuseon hyväksyntä lauhduttimien sijoitukselle.

6. LAATUTASO

6.1 Toiminnallinen laatutaso

Tilat suunnitellaan siten, että ne täyttävät psykiatrisesta hoidosta annetut lait, määräykset ja ohjeet, ja että ne täyttävät potilaiden ja henkilökunnan kannalta kohtuulliset viihtyisyys-, terveellisyys- ja turvallisuusvaatimukset.

6.2 Tekninen laatutaso

Rakentamisessa käytetään erittäin kestäviä materiaaleja, jotka täyttävät paloviranomaisten vaatimukset ja määräykset (Rakennusmääräskokoelma E1) sekä päästöluokitukset. Huoneissa ei saa olla irtoavia tai särkyviä osia. Lattiamateriaaleiksi valitaan sellaisia tuotteita, jotka mahdollisimman vähän aiheuttavat liukastumisvaaraa.

Tilojen akustiikka suunnitellaan siten, että huoneessa olijan voimakasaan ääntely ei häiritse muuta toimintaa.

Tekniset järjestelmät sijoitetaan siten, ettei niistä aiheudu vaaraa ja ettei niitä voi vahingoittaa. Järjestelmät on voitava huoltaa viereisistä tiloista käsin.

Huoneiden sisäilman laadun ja lämpötilan on pysyttävä hyvänä kaikissa olosuhteissa, ikkunatuuletus ei ole mahdollinen.

Suunnitelmat on esitelty henkilökunnalle ja turvallisuuspäällikölle. Suunnitelmissa on huomioitu heidän esittämänsä kommentit.

7. KUSTANNUKSET JA RAHOITUSSUUNNITELMA

Tilakeskus ja HKR-Rakennuttaja ovat arvioineet hankkeen alustaviksi kustannuksiksi 960 000 euroa ilman arvonlisäveroa. Hankkeen rahoitus on taloussuunnitelmassa 2008.

8. AIKATAULU

Hanke pyritään aloittamaan huhtikuussa 2008. Rakennustyöt olisivat valmiit joulukuun loppuun 2008.

9. ARVIO HANKKEEN VAIKUTUKSISTA KÄYTTÖKUSTANNUKSIIN

Auroran sairaalan rakennuksien 15,14, 7 ja 6 vuokrat ovat tällä hetkellä seuraavat:

- rakennuksen 15 pääomavuokra on 13,37 euroa/m²/kk ja ylläpito 3,06 euroa/m²/kk, yhteensä 16,43 euroa/m²/kk.
- rakennuksen 14 pääomavuokra on 13,22 euroa/m²/kk ja ylläpito 3,06 euroa/m²/kk, yhteensä 16,28 euroa/m²/kk.
- rakennuksen 7 pääomavuokra on 14,69 euroa/m²/kk ja ylläpito 3,06 euroa/m²/kk, yhteensä 17,75 euroa/m²/kk.
- rakennuksen 6 pääomavuokra on 12,01 euroa/m²/kk ja ylläpito 3,06 euroa/m²/kk, yhteensä 15,07 euroa/m²/kk.

Tilakeskus on arvioinut korjauksen aiheuttavan vuokraan 5 070 euroa/kk suuruisen lisäyksen.

Käyttömenot vuokran osalta kasvavat vuodessa 60 840 euroa.

Hankkeella ei ole henkilöstövaikutuksia.

10. TOTEUTUS- JA YLLÄPITOVASTUUT

Korjaus- ja muutostyön toteuttamisesta vastaa kiinteistöviraston tilakeskus. Käyttäjähallintokunta on terveystakeskus.

11. VÄISTÖTILAT

Muutostyö toteutetaan osasto kerrallaan. Muutostyön ajaksi osaston potilaat ja henkilökunta sijoitetaan sairaalan yhdelle väistötilana toimivalle osastolle (osasto 15-7C).

Liite 1

Auroran työryhmä

Johtajapsykiatri Tuula Saarela perusti elokuussa 2007 työryhmän, jonka tehtävänä oli tehdä yleislinjaukset Etelä-Suomen lääninhallituksen valvontapäätöksessä edellytetyistä hoitokäytäntöjen muuttamista koskevista sisäisistä menettelytavoista ja tarkistaa potilaiden itsemääräämisen rajoittamista koskeva ohjeistus lääninhallituksen päätöksen mukaisesti. Eristämistä ja rajoittamista koskevia rakenteellisia ja toiminnallisia ratkaisuja piti työryhmän tarkastella psykiatrisen sairaalatoiminnan kehittämisen näkökulmasta.

Työryhmän jäseniksi nimettiin ylihoitaja Ulla Uusitupa, ylilääkäri Jorma Oksanen, apulaisylilääkäri Teemu Männynsalo, apulaisylilääkäri Katariina Koponen, sairaanhoitaja Mika Rautajoki, mielisairaanhoitaja Jukka Salmijärvi, osastonhoitaja Marja Peltonen ja osastonhoitaja Arja Kettumäki. Järjestöjen nimeämänä henkilöstön edustajana työryhmässä on mielisairaanhoitaja Erkki Kaaretkoski ja hänen varaedustajanaan mielisairaanhoitaja Sami Rekonen. Työryhmään kutsuttiin myös tilasuunnittelija Maarit Suokonautio (Terken tilahallinto). Työryhmän puheenjohtajana toimi ylilääkäri Jaana Suokas.

Liite 2

Hankesuunnitelman työryhmä

Tilaaaja / Rakennuttaja Helsingin kaupunki
kiinteistövirasto, tilakeskus
PL 2213, 00099 Helsingin kaupunki
Sörnäistenkatu 1, Helsinki 58

Sakari Heikkinen
puh.: 09 310 43127, 050 354 3085
faksi: 09 310 43264
sakari.heikkinen@hel.fi

Reijo Virkkula
puh 09 310 43 576, 0500 503 736
reijo.virkkula@hel.fi

LVI-suunnittelun vastuuhenkilö:
Olavi Kovanen
puh: 0500 503 734
olavi.kovanen@hel.fi

Sähkösuunnittelun vastuuhenkilö:
Ari Salminen
puh: 050 331 8566
ari.salminen@hel.fi

Kiinteistövirasto
Laakson sairaala
PL 6600, 00099 Helsingin kaupunki
Käyttöpäällikkö, länsi:
Jari Tuominen
puh: 09 310 47740, 0500 503 237
faksi: 09 310 47755
jari.tuominen@hel.fi

Huoltomestari
Risto Mattila
puh. 040 563 29 72
risto.mattila@hel.fi

Käyttäjä/
terveyskeskus Helsingin kaupunki, terveyskeskus
PL 6000, 00099 Helsingin kaupunki
Siltasaarekatu 13, 00530 Helsinki

Terke/Tila
Maarit Suokonautio, hankesuunnittelija
puh.: 040 334 5989
faksi: 09 310 42504
maarit.suokonautio@hel.fi

Käyttäjä

Terveyskeskus /
PL 6800, 00099 Helsingin kaupunki
Arja Kettumäki, osastonhoitaja

puh: 050 402 5708
faksi: 09 310 65 064
arja.kettumaki@hel.fi

**Arkkitehtisuunnittelu,
pääsuunnittelija**

Arkkitehdit Kirsi Korhonen & Mika Penttinen Oy
Meritullinkatu 4 B 8-9, 00170 Helsinki
Mika Penttinen
puh.: 09-8563 4567, 050 517 8283
faksi: 09-8563 4568
mika.penttinen@kp-ark.com

pääsuunnittelija

Mika Penttinen

Rakennesuunnittelu

Helsingin kaupunki
Rakennusvirasto, Ark/ Tto
PL 1530, 00099 Helsingin kaupunki
kasarmikatu 21, Helsinki 13
Erkki Luokkanen
puh 09 310 38 520, 050 376 11 67
erkki.luokkanen@hel.fi

LVIA-suunnittelu

Tuomi Yhtiöt Oy
Malminkaari 23 A, 00700 HELSINKI
Kimmo Lahti
puh. 0400- 819 826
fax. 09- 725 25 442
kimmo.lahti@tuomi.com

Sähkösuunnittelu

Insinööritoimisto Stacon Oy
Lepolantie 14, 00660 Helsinki
Kalevi Hämäläinen
puh.: 09-7206660, 0500 44 34 29
faksi: 09 720 666 55
stacon@stacon.fi

Liite 3
Huonetilaohjelma

Rakennus 15

Osasto 6C 6.krs, huone C630

eristysluone	10,5m ²
pesuluone	3,0m ²
eteinen	3,5m ²

Osasto 5C 5.krs, huone C532

eristysluone	9,0m ²
pesuluone	3,0m ²
eteinen	3,0m ²
taukotila	12m ²

Osasto 4C 4.krs, huone C430

eristysluone	10,5m ²
pesuluone	3,0m ²
eteinen	3,5m ²

Osasto 3C 3.krs, huone C325

eristysluone	10,5m ²
pesuluone	3,0m ²
eteinen	3,5m ²

Osasto 3B 2.krs, huone B372

eristysluone	9,0m ²
pesuluone	4,0m ²
eteinen	2,5m ²

Osasto 3A 6.krs, huone B331

eristysluone	9,0m ²
pesuluone	5,0m ²
eteinen	2,5m ²

Osasto 2C 2.krs, huone C235

eristyshuone	10,5m ²
pesuhuone	4,0m ²
eteinen	2,0m ²
wc	2,0m ²
eteinen	4,0m ²
ryhmähuone	7,0m ²

Osasto 2B 2.krs, huone B272

eristyshuone	9,0m ²
pesuhuone	4,0m ²
eteinen	2,5m ²

Osasto 2A 2.krs, huone B231

eristyshuone	9,0m ²
pesuhuone	5,0m ²
eteinen	2,5m ²

rak.15 yhteensä 171,5m²

Rakennus 14

Osasto 14-1, huone 120B

eristyshuone	13,0m ²
varasto	5,5m ²
pesuhuone	3,0m ²
eteinen	3,5m ²

Osasto 14-2, huone 118B

eristyshuone	19,5m ²
pesuhuone	4,0m ²
eteinen	3,0m ²

rak.14 yhteensä 51,5m²

Rakennus 7

Osasto 7-1, huone 127

eristyshuone	7,5m ²
pesuhuone	2,0m ²
eteinen	2,5m ²

Osasto 7-2, huone 225

eristyshuone	9,5m ²
pesuhuone	2,5m ²
eteinen	2,0m ²

rak.7 yhteensä 26m²

Rakennus 6

Osasto 6-1, huone 124

eristyshuone	8,5m ²
pesuhuone	3,5m ²
eteinen	3,5m ²

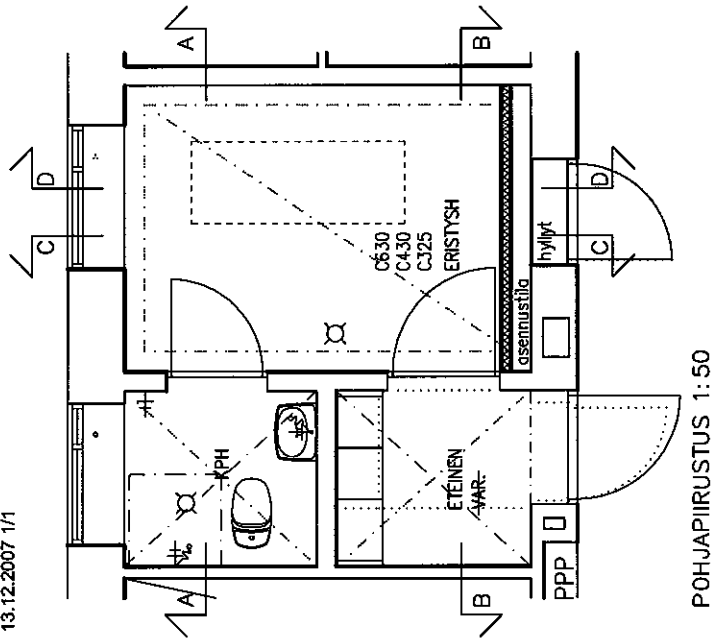
rak.6 yhteensä 15,5m²

Rakennuksissa korjattu huonepinta-ala on yhteensä 264,5 m²
Lisäksi LVIA -teknisien asennusten vaatimia muutoksia tehdään myös muilla osin rakennuksia.



1:500
 1971
 71416 XXXXXX

HELSINGIN KAUPUNGIN KAUPUNKISUUNNITTELUVIRASTO
 ASEMAVAUVAOSTO **9140**
 SUUNNITTELIJA VESA KAARITIA
 SUUNNITTELIJA XXXXXXXXXXXX
 SUUNNITTELIJA XXXXXXXXXXXX
 HELSINGIN KAUPUNGIN KAUPUNKISUUNNITTELUVIRASTO
 STADSPLANÄVENDELNINGEN
 SUUNNITTELIJA XXXXXXXXXXXX
 SUUNNITTELIJA XXXXXXXXXXXX
 SUUNNITTELIJA XXXXXXXXXXXX



POHJAPIIRUSTUS 1:50

TEHTÄVÄT MUUTOSTYÖT:

- Tekniset asennukset:
- valaistus ja tekniset asennukset poistetaan
 - uudet tekniset asennukset ko. suunnittelijoiden suunnitelmien mukaisesti
 - eristysuoneessa uudet asennukset seinissä teräskorkeudessa olevan karkaistun ja laminoitun lasin takana.

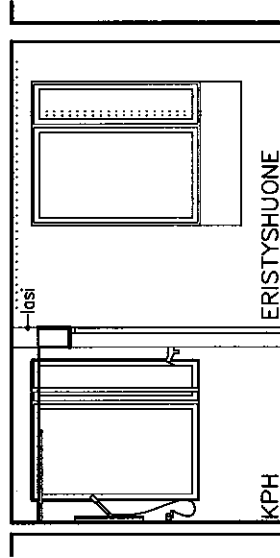
Muissa eristysuonekaavioissa ei ole teknisiä asennuksia ja niiden vaatimia lasirakenteita kokonaisuudessaan näytenä. Muissa huoneissa asennukset tehdään lässä näytetyin periaattein mukaisesti.

Lattiat:

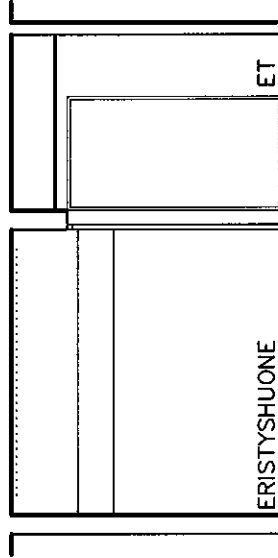
- lattiamateriaali puretaan eristysuoneesta ja tulevasta eteisestä
- eristysuoneessa uusi kittamatto asennetaan, nosto seinälle 15 cm
- eteisessä muovimatto

Seinät:

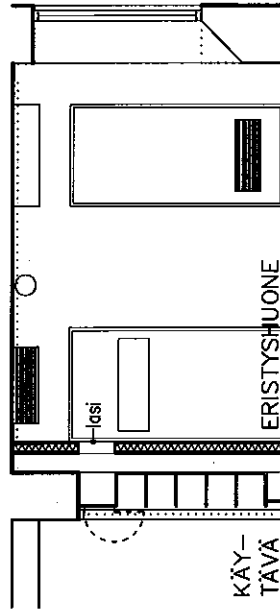
- eteisen ja eristysuoneen välille puretaan uusi oviaukko
- eristysuoneeseen rajautuvat uudet seinät Gyprocin Durotonic-järjestelmällä.



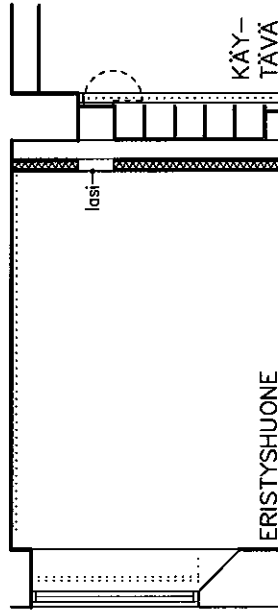
LEIKKAUS A-A 1:50



LEIKKAUS B-B 1:50



LEIKKAUS C-C 1:50



LEIKKAUS D-D 1:50

- 13mm erikoiskova kipsilevy + 13mm kipsilevy + 70mm GRF ja 50mm mineraalivilla + 13mm kipsilevy + 13mm erikoiskova kipsilevy
- eteisen ja eristysuoneen seinät lasoitetaan ja maalataan

Katot:

- alakatot eteisestä ja kylpyhuoneesta puretaan
- valmennusverhoukset puretaan eristysuoneesta
- eristysuoneen katto lasoitetaan ja maalataan
- eteisen ja kylpyhuoneen kattoon uusi avattava kipsilevy -alakatto

Ikkuna eristysuoneessa:

- ikkunapenkki viistetään 45° kulmaan
- lasit vaihdetaan karkaistuksi ja laminoituksi
- lukitukset uusitaan
- sälekaihtimen säätöranat asennetaan ikkunapuitteiden väliin
- ikkunan edessä oleva terästanko poistetaan

Ovet:

- eristysuoneen vanha ovi poistetaan
- kylpyhuoneen ovi maalataan
- uusi dB-eräsovi eteisen ja eristysuoneen välille, ovesa ikkuna-aukko.
- uusi dB-eräsovi eteisen ja eristysuoneen välille, ovesa ikkuna-aukko.
- uusi puuovi EI15 ja 25 dB eristysuoneen vanhaan oviaukkoon ja eteiseen. Uudet ovet sovitetaan ko. kerroksen ovityyppeihin.

Kalusteet:

- vanhan varaston hyllyt poistetaan
 - uudet komerot eteiseen
 - uuden oviaukkoon asennetaan hyllyt ja lukuukku teknisiä asennuksia varten
- Tämän muutoksen seurauksena osastoita poistuu varasto. Osastoille tullaan tekemään uutta säilytystilaa.